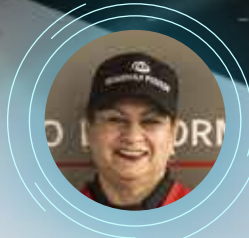


REVISTA INACAP

IQUIQUE

2021
error covid-19



EDICIÓN N°13. OTOÑO 2021



EDICIÓN DESDE CASA

03 EDITORIAL
CONECTAR PARA COMUNICAR

04 ENTREVISTA DOCENTE
CHION CHANG

06 ENTREVISTA PERSONAL DE SEGURIDAD
JAQUELINE FERNÁNDEZ

08 ENTREVISTA DAE: LENGUA DE SEÑAS
MIREYA CORONA

09 NUESTROS VALORES
INFOGRAFÍA

10 ENTREVISTA EXALUMNO
SAHDA MAJLUF

12 NOTA RED DE EMPRENDEDORES
SONRISAS MÁGICAS / MONKA DULCERÍA

14 AVISOS
EMPRENDEDORES INACAP IQUIQUE

16 ENTREVISTA COLABORADOR
CAMILO OSSANDÓN

18 NOTA ARTICULACIÓN
DANIELA MACHUCA

20 ENTREVISTA PROCESO DE ACREDITACIÓN
MARÍA ROSA JELCIC

22 ENTREVISTA DAE: APOYO PSICOLÓGICO
MARCELA PALMA

24 CREANDO VALOR EN LA REGIÓN
EDUCACIÓN CONTINUA

26 CÓMO INSCRIBIR MI PRÁCTICA
INFOGRAFÍA





EDI- TO- RIAL

CONECTAR PARA COMUNICAR

Seguramente, muchos de ustedes han oído sobre la importancia de la comunicación interna en una institución, si bien este concepto guarda incontables interpretaciones, está lejos de ser en sí mismo el newsletter, el aviso, el correo electrónico o esta revista que publicamos. Postulamos que la comunicación interna, se construye todos los días a través de las acciones de líderes, **quienes no se dan cuenta**, que están haciendo comunicación interna, pero que, por medio de esas acciones, fomentan la cultura de la organización y el compromiso de sus integrantes.

Como equipo de comunicaciones, hemos retomado el desafío de dar vida a una nueva edición de nuestra revista que nació el 2018, y que hoy nuevamente ve la luz con una impronta distinta; entendiendo que conectarnos nos fortalece como Sede, más aún en tiempos de pandemia. Por ello, relevamos historias detrás de sus funciones, reconociendo en ustedes a nuestros mejores voceros, quienes promueven el sentido de

pertenencia, el compromiso y relevan el quehacer de esta casa formadora.

Esta edición “desde casa” no busca ambiciosamente suplir las brechas informativas existentes, sino por el contrario, busca reconocer en Jacqueline, Camilo, Chion, Sahda, Sebastián y tantos otros entrevistados que son el corazón de INACAP Sede Iquique; acciones y liderazgos como materias primas que nutren los procesos comunicacionales internos, profundizando los lazos de camaradería y compañerismo, pilares imprescindibles que sustentan las bases de toda organización. Más que comunicar, buscamos conectar.

Esperamos que este material sea un aporte para nuestra comunidad inacapina estudiantes, docentes, exalumnos y administrativos, invitándoles a buscar un espacio entre sus múltiples quehaceres para leer estas líneas. Queremos que todos puedan identificarse con los protagonistas de las historias que hoy compartimos, porque son ellos al igual que cada uno de ustedes, quienes contribuyen desde su vereda a la formación de personas, generando vínculos de confianza y destacando una inmensa capacidad de adaptación que hemos tenido para enfrentar este periodo.

CHION CHANG: "LA EDUCACIÓN ES PARTE DE MI ADN"



“El ser simpático y cercano con los estudiantes parte del entorno de la sala, pero al momento de evaluar conocimientos, necesito medir que hayan aprendido efectivamente”

Cuando decidimos como equipo de comunicaciones lanzar una nueva edición de nuestra revista institucional, inmediatamente afloró la idea de que esta no fuera un mero puente informativo, sino más bien una plataforma de reconocimiento de los colaboradores que diariamente engrandecen el trabajo de INACAP Sede Iquique, pero desde una mirada íntima y cercana.

Para iniciar esta tarea, consultamos a la comunidad que nos sigue a través de nuestro Instagram a quien les gustaría que entrevistáramos, surge así el nombre del docente quien nos comparte su historia.

Recuerdos de infancia

Chion Andrés Chang Vera, hijo de madre santiaguina y padre iquiqueño descendiente de un ciudadano chino que arribó al puerto como refugiado durante la Guerra Civil China entre el partido Nacionalista o Kuomintang y el Partido Comunista Chino.

Luego que sus padres se conocieran en Arica, estos deciden casarse radicándose en el puerto de Iquique, donde la madre se dedica a las labores del hogar y al cuidado de los tres hermanos, mientras el padre, técnico electrónico en nivel superior, trabajaba en Telenorte y posteriormente en una pesquera.

Tras el quiebre matrimonial, la madre se ve obligada a reinventarse y decide trabajar como transportista escolar y estudiar secretariado gerencial paralelamente, ingresando a trabajar a Teleduc perteneciente a la Pontificia Universidad Católica, en

aquel entonces, alojada en la Universidad Arturo Prat, lugar donde finalmente trabajó por 25 años hasta su jubilación.

“Yo creo que tuve una infancia buena, quizás no llena de lujos, pero jugaba, la pasaba bien, tenía amigos, peleaba. Según cuenta mi mamá y algunos tíos, yo era muy desordenado en el colegio, al punto que mi abuelita que me iba a buscar se quedaba anotando lo que estaba escrito en el pizarrón porque yo no había hecho nada. Casi siempre estaba “pajaroneando”, siguiendo una mosca, creo que era un niño muy cercano a lo que hoy llaman déficit atencional. Pero me iba bien”.

A pesar de su distracción fue un estudiante aplicado que logró obtener resultados académicos que le abrieron las puertas a la educación superior tras egresar del Liceo Politécnico. *“Obtuve buenos promedios y eso me ayudó a entrar a la universidad. Yo quería estudiar Mecánica en Máquina Herramienta y por eso ingresé al Liceo Politécnico, único con la especialidad en ese tiempo. Después quería continuar la misma línea de estudios y optar por la Ingeniería Mecánica, pero por un tema de recursos no fue posible, teniendo como única alternativa estudiar en la UNAP con beca al ser hijo de funcionario”.*

En este escenario, decide estudiar Ingeniería Industrial, con poca idea de que trataba la carrera, la que terminó por encantarle por el amplio conocimiento que recibió durante su etapa de formación profesional. *“Pensé que por el nombre tenía que ver algo con industrias, soy bueno en matemáticas y dije... ¡Démoslej, pero no*

tenía nada que ver! Cuando era chico siempre fui de armar juguetes eléctricos, conectar motores, hacer circuitos, armar legos. Había un lado de diseñador, inventor y creador de cosas, y aunque a la fecha no he creado nada, siempre que armo o desarmo cosas luego funcionan, y lo más importante, no me sobran piezas ni me faltan”.

Vocación docente

Actualmente, Chang lleva nueve años realizando labores docentes en INACAP Sede Iquique, sin embargo, antes de esto, y como muchos egresados, debió enfrentar las dificultades de conseguir un primer empleo debido a que casi siempre solicitan experiencia previa. Al pasar el tiempo, la necesidad de trabajar lo llevó a buscar en cualquier rubro, convirtiéndose en vendedor de Falabella en la sección de tecnología y computación, hasta que un encuentro inesperado cambió todo.

“Un día iba pasando uno de mis profesores del colegio y me dice que uno de sus colegas estaba a punto de jubilar, y así empecé a hacer clase. En ese entonces yo estaba buscando trabajo como ingeniero industrial y me hicieron un ofrecimiento de Banco Estado, pero como había hecho el compromiso de hacer el reemplazo en el colegio, rechacé esa oferta. El profesor a quién reemplazaba también trabajaba en INACAP, y así se abrió la oportunidad de impartir una sola asignatura que tenía relación con la máquina herramientas, que era algo que estudiaba en el liceo. Después empecé a avanzar, aumentar la cantidad de asignaturas, y a especializarme en mantenimiento industrial hasta hoy”.

Tras esta experiencia, reconoce las diferencias entre trabajar en la educación media y la superior, especialmente porque el trabajo con adolescentes en proceso de formación es demandante y ciertos valores no están totalmente arraigados, convirtiendo a los educadores en segundos padres de sus pupilos.

“En INACAP, sobre todo en la noche, los estudiantes ya son adultos que quieren estudiar, que invierten tiempo y dinero para sacar sus carreras. Ellos participan, preguntan, opinan, cuestionan y eso es algo que me gusta mucho porque se crean espacio de discusión con los muchachos”.

Dejar una huella

Por lo general, Chion Chang se reconoce similar en el rol de docente como en su vida personal, por lo que afirma no

hacer el papel del “profe pesado”, pero es enfático al sostener que *“el ser simpático y cercano con los estudiantes parte del entorno de la sala, pero al momento de evaluar conocimientos, necesito medir que hayan aprendido efectivamente”.*

La interacción con los estudiantes y sus años dedicados a enseñar está llena de anécdotas que lo han marcado como docente. Una de estas ocurrió en una de las clases con la carrera de Ingeniería Industrial mientras impartía una asignatura relacionada con indicadores y herramientas de gestión. *“Estábamos viendo el cuadro de mando integral donde lo primero a considerar es la misión, y para ejemplificarlo, le pedí a cada alumno compartir la misión de su vida. Cuando todos respondieron un alumno me preguntan, ¿Profe, ¿cuál es su misión?, algo que nunca pensé, pero luego de unos minutos respondí: Trascender”.*

Es que para el docente las cosas materiales van y vienen en la vida, pero la huella que como profesor quiere dejar en sus estudiantes es esencial. *“Mi misión es que el día de mañana un alumno recuerde que tuvo un profe que le caía bien o mal, que le enseñó mucho o poco, pero que me recuerde”. Tras contestar la pregunta del alumno este solo respondió: Profe, lo está logrando.*

No son pocas las veces que el profesional ha pensado en hacer camino en la industria, llegando a recibir ofertas laborales para esto, pero en una especie de auto sabotaje sus condiciones para poder aceptar otro trabajo y compatibilizarlo con la educación son tantas, que luego de las entrevistas no lo llaman. *“Disfruto lo que hago, es genial, me gusta mucho estar con los chicos, el feedback. Quizás la educación es parte de mi ADN, mi madre cuando conoció a mi papá estudiaba pedagogía básica, un tío fue profesor universitario, mi primo y mi hermano menor es profesor, es un tema que va en la sangre”.*

El apoyo y los valores familiares como el compromiso, la responsabilidad y la honestidad son pilares muy presentes en su vida de la que se siente agradecido. *“Cada día de la vida lo agradezco, una clase buena donde hubo interacción con los alumnos para mí es un gran logro. Los grandes hitos personales, como haberme titulado, terminado el colegio, la universidad, haber egresado y poder obtener el grado de magíster, muchos lo ven como logros, pero para mí es cerrar ciclos y luego vendrán otros. Cada día conseguimos buenos logros, uno importante en este tiempo es cuidarnos, mantenernos vivos y libres del Covid”.*



HEROES SIN

Durante este tiempo en que nos hemos visto obligados a limitar el contacto físico con familiares y mientras el uso de mascarillas, alcohol gel y permisos de desplazamiento son parte de nuestra rutina debido a la llegada del Covid-19 a nuestro país, no son pocos los chilenos que haciendo frente a la adversidad de manera silenciosa han desempeñado importantes labores para garantizar la continuidad de servicios a la comunidad, y el correcto funcionamiento de organizaciones e instituciones.

Una de estas heroínas anónimas es Jacqueline Fernández, madre de dos hijas de 32, 21, y el “conchito” de 12 años, Martín. Ella desde hace tres años trabaja en tareas de seguridad en nuestra Sede. Esta antofagastina de nacimiento, criada en Calama, viviendo en Iquique hace 23 años, nos cuenta cómo ha sido trabajar en INACAP y convivir con la emergencia sanitaria durante este año.

Durante este tiempo ¿Cuáles son los principales cambios que ha debido enfrentar junto a sus compañeros de labores?

En este tiempo creo que nuestro trabajo como guardias ha sido muy importante, y hemos ayudado mucho al funcionamiento de la Sede, porque somos quienes recibimos la correspondencia, y la mercadería durante todo el tiempo de cuarentena. Incluso si había algún problema con el cerebro de INACAP que ha sido el Área de Informática, muchas veces me llamaban y por medio de videollamadas, ayudábamos a resolver alguna emergencia. Como equipo de guardias hemos sido muy importantes, porque hemos permanecido en la Sede todo el tiempo resguardado las dependencias y dando soporte a aquellas tareas esenciales.

¿Qué es lo que más extraña de la antigua normalidad?

Lo que hacemos nosotros no puede parar, porque no existe posibilidad de teletrabajo para las tareas

de soporte, mis compañeros y todo el equipo de seguridad hemos trabajado muy comprometidos 24/7. Pero lo que más extraño es la vida normal, salir, ir a ver a mi madre de 87 años y poder estar cerca de ella, hay tantas cosas que nos cambió esta pandemia. Del trabajo, extraño estar con la gente, con los estudiantes, el recibir al personal, el ver a un profesor y saludarlo en la mañana, abrir una sala para que realicen una clase, asistirlos; esa interacción del día a día con las personas.

Una de las tareas que aumentó considerablemente es la atención telefónica ¿Cómo ha sido atender las consultas de la comunidad durante el tiempo en que las actividades presenciales han estado suspendidas o limitadas en la Sede?

Nosotros actuamos como el primer filtro por lo que es importante estar informados para poder orientar a las personas de la mejor manera, principalmente en el período de matrículas, cuando recibíamos hasta 120 llamadas diarias por consultas de carreras y arancel, y esto debemos compatibilizarlo con nuestras otras funciones como entregar llaves, responder a mis compañeros por radio, atender consultas presenciales, cuidar los accesos a los estacionamientos, pero gracias a Dios me manejo bien y me gusta lo que hago. A mí me gusta trabajar en INACAP, ver llegar a las personas en las mañanas, saludarlas, responder el teléfono y resolver las dudas de quienes preguntan.

Mencionó que una de las cosas que extraña es la interacción con las personas, ¿Cómo diría que es su relación con la comunidad incapina?

He tenido una muy buena acogida de la gente de INACAP y yo también los quiero hartito. Con el tiempo y al conversar con las personas uno las va conociendo y comienza a involucrarse, todos son muy amables y cordiales conmigo, incluso durante este tiempo en que los funcionarios no asistían a la Sede, me enviaban

CAPA

mensajes o llamaban para preguntar por mí.

Los alumnos también me conocen, son respetuosos e incluso cuando hay algún inconveniente, siempre trato de intervenir para bajarle el perfil al problema, y los jóvenes inmediatamente entienden. También hay quienes necesitan ayuda para desplazarse en la Sede, y yo me doy el tiempo de acompañarlos hasta sus salas, creo que el tener la disposición de ayudar ha hecho que las personas me estimen y me traten con aprecio y sobre todo, mucho respeto.

El respeto y aprecio se lo ha ganado con su trabajo y el cariño que le pone a lo que hace

Yo creo que es porque el saber escuchar es una de mis mayores cualidades. Muchas veces hay niños que tienen problemas para expresarse, algunos se ponen muy nerviosos o comienzan a tartamudear. Yo los escucho, les doy confianza, que estén tranquilos, que los voy a ayudar. Les doy su tiempo.

Nunca he tenido ningún problema con nadie y menos con los niños, al contrario, son muy respetuosos y veo como quieren la Sede. Durante el estallido social, yo los veía que venían para cuidar que nada malo pasara.

Por último, ¿Algún mensaje que le gustaría enviar a nuestra comunidad incapina?

Sólo me gustaría hacer un llamado al autocuidado. El autocuidado es fundamental para cuidar a nuestros seres queridos, porque si nosotros no nos cuidamos ellos se pueden enfermar. Debemos seguir cuidándonos y cumplir con las medidas sanitarias.

Jaqueline Fernández 05:02

GUARDIA SEGURIDAD SEDE IQUIQUE



“Hemos permanecido en la Sede todo el tiempo resguardado las dependencias y dando soporte a aquellas tareas que resultan esenciales”



LENGUA DE SEÑAS: LA IMPORTANCIA DE LA INCLUSIÓN EN EL PROCESO FORMATIVO.

Desde la promulgación de Ley N°21.303 el pasado mes de enero que busca promover el uso de la Lengua de Señas especialmente en el ámbito educativo, numerosos han sido los esfuerzos de la comunidad sorda para concientizar sobre la importancia de implementar políticas públicas que garanticen el acceso a los contenidos curriculares en las instituciones educativas de nuestro país, cuestión que implica grandes desafíos.

Mireya Corona, es instructora certificada en lengua de señas y ha realizado varios talleres destinados a los alumnos de INACAP Sede Iquique, enmarcados dentro de las acciones que buscan promover una cultura inclusiva, impulsada por la Dirección de Asuntos Estudiantiles de la Sede, y que este año por primera vez, se realiza de modo online. Explicó que las barreras que deben enfrentar las personas sordas son muchas, especialmente a la hora de acceder al sistema escolar, principalmente por la falta de intérpretes que puedan cumplir esta labor, tanto en unidades educativas de enseñanza básica y media, como en instituciones de educación superior.

“Desde primero básico hasta la enseñanza media nunca tuve un intérprete, aunque había profesores que trataban de ayudarme fui aprendiendo sola en la medida que crecía y sólo en el grupo de integración tenía la oportunidad de obtener conocimientos, pero muy acotados y reiterativos cada año, con una baja dificultad académica, generando grandes vacíos en contenidos a mi egreso de cuarto medio”.

Esto último, es justamente lo que hace que gran parte de las personas sordas no sepan leer lo que dificulta aún más el escenario a la hora de querer emprender estudios superiores, ya que se enfrentan al mismo problema que un hablante no nativo del español tendría a estudiar en un idioma que no es el propio. *“Para una persona sorda, su lengua materna es la lengua de señas que es esencialmente visual, entonces, primero se debe potenciar el aprendizaje de esta, el significado de las señas, y el concepto que representa, para que al aprender a escribir y leer español un niño*

o adulto tenga la imagen mental de ese concepto, y así pueda interpretar su significado en español”.

A pesar de los problemas que la comunidad sorda debe enfrentar, gatillando en muchos de hechos estados depresivos a lo largo de sus vidas, hay quienes han podido acceder a estudios superiores e insertarse al mundo laboral en rubros diversos como la educación especial, gastronomía, mecánica, enfermería entre otros, sin embargo, aún es necesario realizar adecuaciones curriculares que garanticen una educación con acceso equitativo y de calidad, lo que requiere de cambios más profundos como la incorporación de intérpretes al sistema educativo.

“El primer año que realizamos el taller en INACAP había tres estudiantes sordos y sus compañeros asistían para poder comunicarse con ellos, lo que fue una experiencia muy gratificante y es un primer paso. Sin embargo, ahora es necesario generar instancias de integración respecto a las oportunidades de estudio, a través de la incorporación de intérpretes que faciliten los procesos formativos de los estudiantes sordos, y que generen conciencia a todos los futuros profesionales oyentes sobre la cultura sorda, su historia, para así reconocerlos como sujetos de derecho”.

Finalmente, la educadora hizo un llamado a las instituciones a trabajar con intérpretes en lengua de señas certificados porque además de ser un apoyo académico, su rol permite fortalecer la seguridad y la autoestima de las personas no oyentes. *“Un educador sordo en un colegio, en una universidad o instituto, además de asistir a sus estudiantes, se convierte en un adulto referente para los niños y jóvenes sordos, porque al igual que un oyente, pueden tener un trabajo, una familia, conducir un vehículo. A través de su historia, les permite soñar en el futuro”,* concluyó.

“Dirección de Asuntos Estudiantiles, realiza Taller de Lengua de Señas, actividad requerida por los propios alumnos enmarcado en una línea de trabajo que fomenta una cultura inclusiva a través de espacios formativos”.

NUESTROS VALORES NUESTRO SELLO

Invitamos a nuestra Comunidad INACAP a vivir a diario, en el quehacer cotidiano, los valores de la Institución

Compromiso con el estudiante

El estudiante está en el centro de nuestro quehacer y velamos porque su experiencia sea satisfactoria e integral en lo formativo, facilitando su inserción y desarrollo profesional.



Trabajo colaborativo

Forjamos un espacio de colaboración y respeto que propicie la búsqueda de la excelencia en todo lo que hacemos, compartiendo buenas prácticas, aprendizajes y experiencias.



Innovación

Desarrollamos una cultura de innovación y mejora continua en nuestros procesos formativos. Estamos a la vanguardia en las tendencias y desafíos tecnológicos para contribuir a la empleabilidad de nuestros estudiantes y a la productividad del país.

Integridad

Somos responsables en nuestros procesos y toma de decisiones, evaluando siempre el impacto de lo que hacemos. Actuamos con ética e integridad y promovemos estas conductas con el ejemplo cotidiano.



Sustentabilidad

Promovemos una cultura que propicie el comportamiento sustentable de nuestra comunidad y de quienes se relacionan con nosotros. Estamos comprometidos con el desarrollo sustentable de los territorios, abarcando las dimensiones económica, social y medioambiental.



Sahda Majluf decidió estudiar Ingeniería en Construcción, en gran medida influenciada por su madre Mirta Morales, también exalumna de INACAP Sede Iquique y mujer pionera de la minería en la región. Con mucha convicción esta joven profesional se ha abierto camino en un rubro aun predominantemente masculino, en que a pesar de los obstáculos hoy se desarrolla exitosamente. Conversamos con ella sobre su historia.

¿Cuándo surge la idea de estudiar Construcción?

Inicialmente, yo quería ser veterinaria, pero en esa época aún no había mucha conciencia respecto al cuidado de los animales y las mascotas. Luego de pensarlo, me decidí por una carrera más cercana como yo veía la construcción, porque mis padres tienen una empresa constructora, y la imagen femenina de mi mamá, verla vestir bototos, casco, ha sido muy importante para mí. Con esto también podría continuar la empresa de mis padres y seguir ligada a los temas animalistas de manera independiente.

¿Cómo fue tu inserción al mundo del trabajo?

He trabajado en asesorías y en cortas ventanas de tiempo con mis papás, porque quería una visión más externa al ejecutar sin dudar de mí, y necesitar la confirmación de ellos. Necesitaba salir sola del cascarón.

Trabaje en una constructora como supervisora y encargada de oficina técnica. Partí bien pollito en un principio, pero lo sentí natural, porque mis padres siempre me llevaron al trabajo donde aprendí a soldar, a manejar maquinaria, conocer materiales y su uso, entonces, cuando debí enfrentar el mundo laboral sola, lo sentí muy natural.

¿Dónde trabajas actualmente?

Actualmente, soy Ingeniera de Proyectos en Minera los Bronces de Anglo American, en Santiago. Yo quería salir de mi zona de confort, necesitaba tener un nuevo desafío para mantenerme enfocada, pero no contaba que la llegada de la pandemia me obligaría a quedarme un par de meses en Santiago sin poder regresar a Iquique. La verdad fue difícil al comienzo porque estaba sola, conocía muy poco Santiago, pero en esta experiencia, encontré todo lo que yo buscaba.

¿Qué rescatas de tu formación profesional en INACAP?

Desde un punto de vista técnico, realmente los conocimientos que uno utiliza son un porcentaje menor del imaginando al estar ejecutando labores de manera profesional, por eso la educación superior debe orientarse a proporcionar una base teórica que sirva de herramienta para poder enfrentar las exigencias del trabajo.

En ese sentido en INACAP encontré una formación enfocada en lograr las competencias necesarias para poder dar respuesta y solución a un problema de manera efectiva.

Sahda M
EXALUMNA INGENIERA



EXALU
DES

ajluf 05:02
YA EN CONSTRUCCIÓN



UMNA
TACADA

¿Luego de tu experiencia como estudiante aún mantienes vínculos con INACAP?

Con exalumnos hemos generado una red de apoyo permanente y también con los profesores que me marcaron. Agradezco a todos los profesores, incluso a los que como estudiante odié con la vida, porque me ayudaron a fortalecer mi carácter y esforzarme mucho más. Cuando sales al mundo laboral te encuentras con cosas verdaderamente difíciles, entonces el tener temple, voluntad y fuerza para poder superar las dificultades es algo que valoro mucho.

Parte de ese vínculo también es fuerte porque mi mamá estudió hace años en INACAP cuando la sede estaba en el centro, pero tuvo que congelar, y retomó sus estudios de Dibujo de Proyectos de Arquitectura e Ingeniería, nuevamente cuando yo estaba estudiando, por lo tanto, hay profesores que nos hicieron clases a ambas.

¿En los años de trabajo te ha tocado enfrentar situaciones de discriminación por ser mujer?

Cuando recién me titule tuve una mala experiencia y luego varios años regresé a la minería. Mi madre tras haber trabajado hace 30 años en Cerro Colorado, me aconsejó desde su experiencia de mujer profesional, aunque yo lo creí innecesario, pues después de 30 años el tema podría haber cambiado, y resultó que no ha cambiado tanto.

No fue fácil al comienzo, pero el hecho de que sea difícil me da la garra para poder seguir, porque en ningún momento lo vi como un impedimento para desarrollarme profesionalmente.

¿Tuviste entonces que demostrar tus capacidades?

Sí, y no solo a los supervisores. Los trabajadores me hacían preguntas muy obvias, constantemente me ponían a prueba y eso me molestaba, pero lo tomaba de buena forma, respondiendo técnicamente y demostrando mis conocimientos hasta que me aceptaron como una más del equipo. Había personas que no me querían ver cuando llegué y ahora son mis partners.

¿Qué le dirías a las futuras profesionales incapinas?

Sigan luchando por sus sueños, aunque el camino se torne difícil, que nunca una mala experiencia determina tu futuro. No pierdan la motivación ni el foco de lo que quieren lograr, porque incluso la adversidad puede convertir en una oportunidad de superación.

“En INACAP encontré una formación enfocada en lograr las competencias necesarias para saber como dar respuesta y solución a un problema”.

EMPRENDEDORES DESTACADOS

OPORTUNIDADES Y DESAFÍOS DE EMPRENDER EN PANDEMIA

En el actual contexto, emprender se ha convertido en una alternativa para muchas familias de la región quienes han iniciado un negocio o debido transformar uno ya existente en plena pandemia, pudiendo convertirse en un círculo virtuoso que genera plazas de empleo, y da valor a nuevos productos en un mercado que crece y se hace más competitivo.

La magia de la reinención

Frederick Pérez, egresado de Ingeniería en Administración de Empresas da vida a Sonrisas Mágicas el 2013 con el propósito de hacer feliz a las personas a través de la magia. Con un método de venta enfocado a explicar al cliente que lo vendido es un secreto que debe ser resguardado de otras personas, logra aumentar las ventas y los eventos, sin embargo, la presión de cercanos por un trabajo “tradicional” lo hacen abandonar este camino, e iniciar sus estudios en INACAP.

Al finalizar su carrera y conocer a Francisca Anriquez, actual pareja y socia, retomar el camino de la magia refundando Sonrisas Mágicas, pero ahora con una base de conocimientos en administración y procesos. *“Empezamos a trabajar como se debe respecto al pago de impuestos, porque antes había un grado de informalidad a pesar de que estábamos constituidos. Mis estudios en INACAP y el tener una pareja que también entendía de negocios, fue la combinación perfecta”.*

Sin embargo, la llegada del Covid 19 representó un nuevo obstáculo, principalmente porque al ser la magia una elemento altamente visual, promover su trabajo sin exponer los secretos de la magia era un reto. *“En un principio estábamos muy angustiados porque debíamos reinventarnos sobre la marcha, pero el anuncio de la Ley de Protección al Empleo a nosotros nos dio calma, porque como veníamos haciendo las cosas bien, teníamos nuestros contratos y sueldos, por lo que pudimos obtener este beneficio y pensar en la reinención de Sonrisas Mágicas”.*

Actualmente el foco principal del negocio sigue siendo la magia a través de la venta de productos, capacitaciones y talleres online, y han incursionado también en la producción audiovisual para instituciones y otros emprendedores.



Inacap Iquique
Iquique, Chile · 🌐

Todos los exquisitos dulces de Monka Dulcería los puedes encontrar en su instagram: [@monkadulceria](https://www.instagram.com/monkadulceria)



👍❤️😄 38

1 comment 2 times sh

👍 Like

💬 Comment

➦ Share

Emprender en pandemia

Para Katherina Valenzuela, emprender estaba en mente desde hace mucho tiempo, sin embargo, con la llegada de la pandemia decide renunciar a su trabajo en un restaurante iquiqueño para concretar su idea de ser chocolatera. Nace así, Monka Dulcería, fusión del nombre de su perrita Mona y Katherina.

Al comienzo hubo temor, pero la titulada de Administración Gastronómica comenta que le ha ido bien, aunque reconoce que al principio de su carrera no le gustaba mucho la pastelería, menos la chocolatería, pero cuando comenzó a trabajar y a conocer el tema se enamoró totalmente y asegura que las personas lo perciben.

“Yo creo que esa es la razón de que la gente me prefiera. De a poco me he ido haciendo más conocida y he atraído clientes, logrando vender productos personalizados a empresas tan prestigiosas como Samsung”.

La clave de su éxito es el perfeccionismo, y estar pendiente del más mínimo detalle de producción, empaque, y en la medida que el tiempo lo permite, también de las entregas. *“Cada bombón debe tener el mismo brillo, ser pintados de manera similar o parecidos, porque al final, es un trabajo que hago a mano, no utilizo máquinas en el proceso y eso los hace únicos. Yo trato de hacer un trabajo personalizado, pero sin perder mi esencia, para mí lo más importante es mantener mi sello, cuidando los detalles y trabajando con pulpas y frutas de la zona como limón de pica, hierba Luisa, mango y maracuyá”.*

Se reconoce un poco autodidacta, porque nunca ha tomado un curso de chocolatería, y mucho de lo que sabe lo aprendió leyendo, preguntando a los profesores que tuvo en INACAP o viendo videos en youtube. *“Si bien mi carrera es la base de lo que hago, también hay un mundo afuera por conocer, porque la gastronomía avanza y siempre hay cosas nuevas que aprender”.*

Estos inacapinos son el vivo ejemplo de que la incertidumbre a veces transforma la vida, y la resiliencia, mantener una actitud positiva frente a lo adverso, y ser capaces incluso de hallar nuevas oportunidades es la mayor motivación, porque como dice el refrán: “No puede impedirse el viento, pero hay que saber construir molinos”.

RED DE APOYO INACAPINO

CLAUDIO FLORES
HOUDRINKS

- Coctelería al vacío



f /houdrinks @ /houdrinks +56 9 9701 8006

RED DE APOYO INACAPINO

BANQUETERÍA
SENSACIONES

- Eventos a empresas, cumpleaños temáticos, desayunos sorpresa.



f /Sandra Morales @ /banqueteria_sensaciones
+56 9 62062350

RED DE APOYO INACAPINO

CRAZY ENGINEERING
R&R

- Venta de aceites y aditivos, mantenimientos, reparaciones y scanner automotriz.



@ /crazy.engineering_ryr +56 9 62062350 / +56 9 34874397

RED DE APOYO INACAPINO

SARSILLUS

- Llaveros, colgantes de auto, bisutería, accesorios para el cabello y decoraciones en paño lenci.



@ /sarsillus +56 9 50389391

RED DE APOYO INACAPINO

CHEF

CARLOTTA

- Cocina / repostería, preparaciones caseras con el toque gourmet.



 /chefcarlotta

 +56 9 42576841

RED DE APOYO INACAPINO

WAYNA

PHAYIRI

- Pastelería online, dedicada a la elaboración de tortas en crema y fondant, galletas decoradas con glaseado y cupcakes personalizados.



 /wayna.phayiri

 +56 9 37019543

RED DE APOYO INACAPINO

FRENOS MALDONADO RACING DIVISION

- Venta de frenos de competición y repuestos por encargo.



 /frenosmaldonado_racingdivision

 +56 9 41716221

RED DE APOYO INACAPINO

THE SWEET SHOP

- Tienda de cupcakes dulces a pedidos



 /thesweetshop_

Camilo Ossandón 07:31

ASISTENTE DE ADMISIÓN, SEDE IQUIQUE



ASISTENTE DE ADMISIÓN FUE RECONOCIDO COMO COLABORADOR DESTACADO

Titulado de Administración de Empresas actualmente cursa el séptimo semestre de Ingeniería, compatibilizando sus labores profesionales en INACAP con sus obligaciones académicas.

"NUESTRO TRABAJO ADMINISTRATIVO DE APOYO A LA DOCENCIA TAMBIÉN ES UNA PIEZA IMPORTANTE EN EL ENGRANAJE FORMATIVO DE LOS FUTUROS PROFESIONALES".

Camilo Ossandon, egresado del Liceo Luis Cruz Martínez como Técnico en Electrónica, luego de su titulación ingresa a trabajar en INACAP Sede Iquique a la edad de 19 años como Asistente de Gestión Docente, asumiendo funciones en abril del 2016. *“Yo me encargaba de todo, el backstage de las clases: impresión de libros, pruebas, apoyo en las clases, asignación de salas; tenía que preocuparme de toda la parte operativa y logística de las clases. El nivel de profesionalismo que hay que tener al trabajar con profesores es fuerte, así que tuve que ponerme a la par y trabajar duro”.*

Buscando nuevas oportunidades tras cuatro años en INACAP, en noviembre del 2020, finalmente llegó en el área de admisión la que aceptó rápidamente porque sentía que había cumplido un ciclo. *“Aunque uno está en aprendizaje continuo, después de hacer y cumplir mis labores sentía que ya no había mucho que aprender, y coincidió justo con la posibilidad en la Dirección de Admisión y Comunicaciones. La decisión la tomé en 20 minutos, le comenté de esto a mi jefatura y luego de la entrevista laboral, me convencí al 100%, porque estar ahí me permite mostrar un poco más mi trabajo, tener más contacto con los alumnos y distintos agentes, aportar de otra forma a la institución”.*

Su proceso de adaptación a la nueva función fue rápido, al conocer parte del trabajo por el apoyo prestado en anteriores procesos de matrícula, de este modo la transición al área y la relación con los nuevos compañeros de labores se dio de manera muy natural lo que lo tiene contento. Para él esto también se debe a que INACAP tiene un sello en su trabajo *“Es un equipo de trabajo excelente, muy proactivo, que le gusta estar al día con sus funciones y más cuando lo que hacemos va en pro del alumnado. Me gusta la sensación de querer hacer las cosas bien por parte del equipo de trabajo; y se hacen bien”.*

Trabajador y estudiante

Camilo es titulado de Administración de Empresas y actualmente cursa el séptimo semestre de Ingeniería, sin embargo, finalizado sus estudios piensa titularse como Ingeniero Comercial Y seguir compatibilizando sus labores profesionales con sus obligaciones académicas *“Yo actualmente estudio con una beca interna que*

existe para los colaboradores que obviamente tiene requisitos, tales como cumplir con ciertas notas, asistencia, mantener un buen rendimiento a base de mucha responsabilidad, porque hay que cuidar todas las oportunidades”.

El mismo esfuerzo que le dedica a sus estudios espera que lo conviertan en el futuro en profesor, porque considera que solo la docencia bien capacitada y ejecutada puede generar cambios, y también le gustaría tener la posibilidad de vivir fuera del país y desarrollarse profesionalmente porque cree que es una buena alternativa para acceder a nuevos conocimientos.

Este joven de metas claras también dedica parte de su tiempo a la pasión del fútbol, y aunque la pandemia, estudios y trabajo han relegado a un segundo plano esta actividad, su fanatismo por **Universidad de Chile** sigue intacta, declarándose hincha de tomo y lomo en gran medida influenciado por su madre y abuelo, quienes con meses de vida lo llevaban al estadio. *“He ido a ceremonias de graduación y matrimonios con audífonos, aunque sea el partido más insignificante no me lo pierdo, si no lo puedo ver lo escucho porque me emocionan los cánticos, y aunque en los últimos años he pasado rabias por tanta derrota, sigo fiel, porque así son los amores incondicionales”.*

Y esa incondicionalidad es la que lo hizo merecedor del reconocimiento como colaborador destacado, distinción que recibe con alegría, gratitud y humildad, destacando que el poder realizar su trabajo de manera adecuada se debe en gran medida al sello que la institución pone en su quehacer, el que cada persona tenga siempre una respuesta de ayuda, orientación con la mejor disposición, trato siempre amable y cordial, lo que facilita la labor de toda esta gran familia. *“Por sobre todas las cosas, quisiera invitar a todos mis compañeros a que hagamos nuestro trabajo sin perder el foco en el alumno y más aún en la actual situación pandémica, porque son personas que se están formando para cambiar sus vidas, para cambiar situaciones familiares, y que van a contribuir al cambio del país, nuestro trabajo administrativo de apoyo a la docencia también es una pieza importante del engranaje formativo de los futuros profesionales. Que eso sea nuestra mayor motivación”.*

Daniela Machuca 05:02

ALUMNA INGENIERÍA EN METALURGIA



Acceder a la articulación directa o por prueba, permite disminuir el tiempo de estudios hasta en un semestre al reconocer la experiencia y conocimientos adquiridos en la enseñanza secundaria.

ARTICULACIÓN:

LA INNOVACIÓN DEL MODELO EDUCATIVO Y LA FORMACIÓN DE PROFESIONALES PARA EL FUTURO.

Uno de los grandes cambios que ha experimentado la educación superior técnico profesional en Chile es la implementación de modelos educativos más flexibles basados en competencias, que reconocen la trayectoria formativa de estudiantes que hayan cursado especialidades técnico profesional durante la enseñanza media, y deseen continuar estudios equivalentes a través del sistema de articulación.

Actualmente, los egresados T.P. de la región pueden acceder a INACAP mediante la convalidación de asignaturas de 27 especialidades rindiendo una prueba de conocimientos. En tanto los alumnos de 20 establecimientos educacionales de Tarapacá podrán hacer efectivo este beneficio, en la oferta que INACAP Sede Iquique presente para el periodo 2022, o en cualquier sede que tenga la carrera de interés del estudiante.

Una de estas alumnas es Daniela Machuca, egresada del Colegio Inglés de Iquique quien actualmente estudia primer año de Ingeniería en Metalurgia. Ella, tras asistir a una de las charlas organizadas por Admisión y CEDEM sobre oferta académica 2021, escuchó por primera vez la posibilidad de convalidar los ramos de su especialidad, adelantar sus estudios e insertarse tempranamente al mundo laboral.

“Cuando me fui a matricular de manera presencial en diciembre a INACAP, aún no salía de cuarto medio, y me dijeron que podría optar a la articulación. Entonces esperé hasta tener mi certificado de nota y me dieron un correo para enviar los documentos que me faltaban, hasta que finalmente pude optar al beneficio y adelantar algunos ramos en la carrera de Ingeniería en Metalurgia”.

La principal ventaja de la articulación es que favorece la transición de la Educación Media a la Educación Superior facilitando la alineación de contenidos, legitimando el esfuerzo y la trayectoria educativa de los jóvenes. Sin embargo, el estallido social a partir de octubre del 2019, y la llegada del coronavirus durante el 2020, obligó a la suspensión de clases presenciales y adaptarse al uso de plataformas digitales, proceso no exento de dificultades especialmente para los estudiantes de especialidades técnicas, debido al alto componente curricular práctico de los talleres.

Para Daniela, este fue un aspecto importante que debió evaluar, ya que al igual que muchos de sus compañeros no se sentía suficientemente segura de sus conocimientos, ni preparada para acceder a este beneficio. *“Fue difícil entrar a estudiar porque con suerte tuve cuarto medio y con suerte tuve clases a finales de tercero medio. Al principio fue difícil adaptarme, pero en los ramos convalidados tenía una base que me permitió darme cuenta de que la situación no me afectó tanto. Fue súper bueno, genial, tener conocimientos previos”.*

En este sentido, INACAP Sede Iquique, seguirá trabajando conjuntamente con los establecimientos de la región para interiorizar a la comunidad educativa sobre los beneficios de la articulación para los estudiantes y sus familias, especialmente las ventajas respecto a otros estudiantes sin conocimientos previos. Por esto último, la joven invitó a los jóvenes próximos a egresar a informarse sobre como acceder a la articulación. *“Yo recomendaría a los jóvenes que están en cuarto medio que se atrevan porque al final en esta vida igual todo es difícil, así que atrévanse”.*



Acreditación Institucional

En esta entrevista, María Rosa Jelcic, Coordinadora Aseguramiento de la Calidad INACAP Iquique, ahonda en los desafíos institucionales ante el nuevo proceso de acreditación, la incorporación de del área de Vinculación con el Medio e Innovación a este nuevo proceso de evaluación, el impacto de la nueva Ley de Educación Superior y el fortalecimiento de la capacidad de autorregulación para garantizar el Aseguramiento Interno de la Calidad.

¿A partir de qué fecha comienza la etapa de Evaluación Interna, y cuáles son los principales hitos que se realizarán como sede Iquique para contribuir al proceso de Autoevaluación?

La evaluación interna está planificada institucionalmente entre abril 2021 y abril 2022. A la sede Iquique al igual que el resto, nos corresponde participar en la etapa de levantamiento de información de opinión a través de la participación en talleres de autoevaluación sedes por cargo, aplicación de una encuesta a docentes, estudiantes, titulados e empleadores, como también participación en talleres con informantes claves. A la fecha, estamos iniciando con los talleres por cargo; en el primero el martes 29 de junio participa un director de carrera de nuestra sede, el jueves 1° de julio les corresponde el taller a los directores de asuntos estudiantiles y así sucesivamente hasta el viernes 6 de agosto, con participaciones de vicerrectores de sede, directores académicos, directores de administración y finanzas, directores de

El compromiso de la comunidad interna ante el desafío de alcanzar el nivel de excelencia

vinculación con el medio, directores de admisión y comunicaciones, asesores pedagógicos, biblioteca y coordinadores de aseguramiento de la calidad. En la planificación además, se contemplan talleres en casa central a nivel de las vicerrectorías.

¿Cuál diría usted es el principal desafío institucional en esta nueva etapa de acreditación enmarcado en la nueva Ley de Educación Superior 21.096?

El principal desafío es el logro de 7 años, que según la Ley 21091 corresponde al nivel de excelencia. En esta oportunidad, además de las áreas Gestión Institucional y Docencia de Pregrado, nos presentaremos en Vinculación con el Medio e Innovación, lo que también constituye un desafío.

¿De qué manera la acreditación institucional favorece el fortalecimiento de una cultura de calidad interna en la comunidad educativa ,propicia las buenas prácticas institucionales y el mejoramiento continuo?

La acreditación institucional evalúa mecanismos de autorregulación y resultados en función de los propósitos establecidos, generando evaluaciones sistemáticas y fortaleciendo la capacidad de mejoramiento continuo. Lo anterior, implica dar cuenta de la existencia y la aplicación de mecanismos de aseguramiento de la calidad, como también mostrar la eficacia de nuestro quehacer.

El proceso acreditación Institucional involucra un gran compromiso, no sólo directivos y docente ¿Cuál es la importancia que tienen alumnos, y todos los colaboradores?

Este proceso involucra a la comunidad interna completa, lo que incluye a estudiantes, docentes, administrativos, directivos y exalumnos; también se considera a la comunidad externa como lo son empleadores, organismos, empresas, instituciones que participan colaborativamente con el Instituto Profesional INACAP.

La acreditación conceptualmente es un proceso participativo con una autoevaluación (evaluación interna) previa, que contempla una consulta y un levantamiento de información de opinión respecto a la aplicación de los mecanismos de aseguramiento de la calidad en los distintos niveles y participantes de los procesos académicos y administrativos, por área a evaluar. Luego, los resultados del proceso de autoevaluación plasmados en el informe respectivo, deben ser socializados con la comunidad. Finalmente en la evaluación externa, que se realiza a través de la visita de un comité de pares evaluadores, se generan reuniones con los diferentes actores para verificar en terreno lo que se plasmó en el informe de autoevaluación enviado a la Comisión Nacional de Acreditación (CNA).



María Rosa Jelcic
COORDINADORA ASEGURAMIENTO
DE LA CALIDAD, SEDE IQUIQUE





La psicóloga y docente de INACAP Sede Iquique es parte del equipo de profesionales que a través de la Dirección de Asuntos Estudiantiles brinda acompañamiento psicoemocional a los estudiantes. En esta entrevista, la especialista nos habla sobre las principales dificultades que enfrentan actualmente los alumnos, la importancia de detectar a tiempo problemas de salud y cuando buscar ayuda profesional especializada.

¿Cómo surge la necesidad de poder brindar apoyo psicológico a los estudiantes y cómo pueden acceder a recibir acompañamiento profesional especializado?

Desde hace algunos años nuestra Sede está trabajando en el acompañamiento psicológico de los estudiantes porque el factor socioemocional influye innegablemente en los aprendizajes. El 2017 iniciamos un programa piloto denominado Programa de Consejería INACAP Sede Iquique, ofreciendo a los alumnos una instancia donde pudiera sentirse escuchado y apoyado, no sólo brindando acompañamiento psicológico, sino que también, derivándolos y haciendo seguimientos a cada caso, para que ningún requerimiento por parte de nuestros estudiantes quedará sin ser abordado.

El acceso a este servicio puede ser por demanda espontánea, en donde los directores o coordinadores de carreras derivan a los estudiantes, o también a través de los tutores quienes realizan un apoyo fundamental en los alumnos de primer año, y pueden detectar

tempranamente los problemas de salud mental.

¿Cuáles son los principales efectos que ha causado en la salud mental de los jóvenes la incertidumbre del futuro, las medidas de distanciamiento y las restricciones en la libertad de desplazamiento?

Creo que el principal efecto es un descontrol en la ansiedad, nuestros alumnos y alumnas presentan muchas problemáticas centradas en la ansiedad, y todo lo que esto conlleva; problemas de autoestima, problemas de sueño, problemas de alimentación, aumento en el consumo de drogas, tabaco y alcohol. Como además soy docente, puedo palpar día a día como la ansiedad ha hecho estragos, y creo que aún no alcanzamos a dimensionar. Es muy posible que en un futuro todas las personas que trabajamos en educación deberemos focalizar nuestros esfuerzos por mejorar el bienestar emocional para lograr buenos aprendizajes.

¿Cómo podemos identificar factores de riesgo, o señales conductuales de alerta?

Los factores de riesgos, están muy relacionados con la ansiedad, problemas en el sueño, en la alimentación, problemas físicos asociados a problemas de ansiedad como ahogos, dolores de cabeza, gastritis, etc., aumento en el consumo de drogas y alcohol, aislamiento prolongado como pérdida de contacto total con sus familiares, amigos, sentimientos recurrentes de miedo. Muchos de estos síntomas es muy probable que casi todos los



MARCEL
PSICÓLOGA Y DOCENTE



deberemos focalizar nuestros esfuerzos para lograr buenos aprendizajes".



1 comment 2 times sh

Share

A PALMA
E, INACAP SEDE IQUIQUE



Nota mental!

hayamos sentido, lo importante es fijarse en la persistencia en el tiempo, si estos síntomas parecen persistir, es necesario buscar ayuda especializada.

Cuando alguien se sienta agobiado, o presenta algunos de los síntomas descritos, deben buscar alguien y comentarles la situación por la que están pasando, no prefiramos la soledad y el silencio, expresémonos sin miedos.

¿Qué consejos le daría a las personas para mantener una buena salud mental, y que acciones preventivas y/o autocuidado debemos considerar?

Una medida de autocuidado que parece fundamental es no perder la comunicación, porque no tenemos que olvidar que somos seres sociales, y aunque esta pandemia nos ha quitado la cercanía física, no debemos perder la comunicación, con nuestros amigos, familia, compañeros de trabajo, etc. Creo que muchas de las personas que tienen más problemas en su salud mental, son quienes han sentido más de cerca, la soledad, por eso, llamo a no dejar de estar conectados.

Claramente la actitud es muy importante para enfrentar esta incertidumbre que genera la pandemia, el ver el vaso siempre medio lleno, y no medio vacío, es fundamental como autocuidado.

¿Qué consejos le daría usted a los estudiantes para mantener una actitud positiva y fortalecer la capacidad de adaptación principalmente ante la adversidad?

La adaptación ha sido una habilidad que evolutivamente como sociedad no hemos cultivado, pero que esta pandemia se ha encargado de recordar. En esta vida, hay muchos aspectos que no se pueden controlar, y haber vivido todos estos creyendo que era así, ha sido una de las mayores dificultades que han encontrado las personas en esta pandemia.

Mantener una flexibilidad, nos permitirá adaptarnos mejor a todo lo que viene, que sin duda será una verdadera incógnita, y sobre todo ser flexibles con nosotros mismos, no debemos pretender rendir o realizar las mismas actividades que antes de la pandemia, porque eso, sólo nos traerá frustración y estar más propensos a tener malestares emocionales.

“Cuando alguien se sienta agobiado, o presenta algunos de los síntomas descritos, deben buscar alguien y comentar la situación por la que están pasando, no prefiramos la soledad y el silencio, expresémonos sin miedos”.

23

5 comment 2 times sh

Like

Comment

Share

Creando valor en la región

Educación continua para el desarrollo de competencias locales.

Debido a los cambios a lo largo del tiempo y la innovación en la industria 4.0, actualmente se considera la formación complementaria como un elemento de superación y desarrollo profesional, por lo que la capacitación y la certificación de competencias resulta ser una ventaja comparativa al momento de enfrentar el mundo laboral por primera vez, para conseguir oportunidades de trabajo con mejores remuneraciones, o lograr escalar posiciones dentro de una organización.

La reconversión de la fuerza laboral, sin perder fuentes de trabajo, también resulta una necesidad inminente tras los pasos agigantados de nuevas tecnologías, la incorporación de la robótica y los sistemas automatizados en la cadena productiva, por lo tanto, frente a este nuevo escenario, nuestra región debe prepararse para estar a la altura de este reto promoviendo la especialización de los trabajadores.

Por otra parte, la transformación digital ha traído consigo cambios en los procesos de enseñanza aprendizaje, incorporando nuevos enfoques educativos y desarrollando sistemas de formación no tradicionales en todos los niveles del espectro educativo, incluidos aquellos orientados a la capacitación permanente, a través del uso de recursos virtuales, como las clases online, y hasta de inteligencia artificial.

Es así que, la formación de capital humano y la certificación de profesionales calificados provistos de mejores herramientas para enfrentar las exigencias del mercado, es el sello que imprimen los programas de Educación Continua impartidos por INACAP, desarrollados en modalidad 100% online de manera asincrónica, permitiendo compatibilizar los estudios con la vida laboral y personal.

“Las actuales demandas del sector productivo requieren de profesionales especializados con mayores competencias y conocimientos acordes a los desafíos que imponen los nuevos tiempos. La industria 4.0, requiere profesionales capacitados para ser competitivos”.



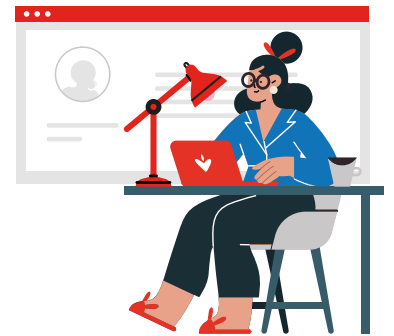
El sistema de Educación Continua de INACAP ofrece diplomados 100% online en diversos campos de la industria.



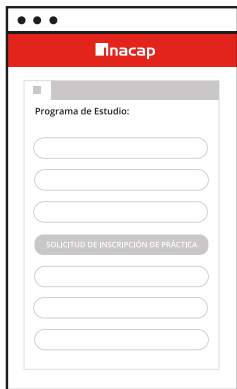
1

¡Empecemos!

Puedes conseguir tú mismo la práctica o adjuntar tu CV en el portal laboral de INACAP para postular a las prácticas



2



Ingresa al módulo de solicitudes académicas



¿Ya sabes dónde harás la práctica?

Una vez seleccionada la empresa donde realizarás tu práctica, ingresa a tu intranet.

3

¿Inscribiste la práctica?

Ya inscrita la práctica se genera una carta de aceptación. Esta debes llevarla a la empresa, la cual debe completar con timbre y firma la supervisión.



Completa el formulario de inscripción de práctica

4

¿Rechazar o aprobar?

El director de carrera debe aprobar o rechazar la solicitud (este paso tiene plazo máximo de 4 días hábiles para que sea aprobado). Una vez aprobada la solicitud, debes gestionar el seguro pagándolo a través del portal de pagos de INACAP



5

¿Terminaste?

Cuando termines tus horas de práctica solicita la pauta de evaluación indicando tu rut al correo otello@inacap.cl



Para más información

Olivia Tello otello@inacap.cl
Camilo Ossandón cossandonp@inacap.cl

ALUMNO ANTIGUO
¡MATRICÚLATE!

SEGUNDO SEMESTRE

DESDE EL
26 DE JULIO

HASTA
20 DE AGOSTO

Ingresa a

WWW.INACAP.CL





EQUIPO CREATIVO (DESDE CASA)

DIRECCIÓN EDITORIAL DIEGO ROJAS CEBALLOS / **PERIODISTA** ANA MARÍA MORAGA MOLINA / **DISEÑO Y DIAGRAMACIÓN** CLAUDIO ACEITUNO ESCUDERO
COORDINACIÓN AYLEEN GUZMÁN OLIVARES / **FOTOGRAFÍA Y APOYO GRÁFICO** CATALINA TAPIA PLONKA